

*Besaia (Ogulina) crenelata castor* (Kiriakoff): Schintlmeister, 1992: 64.

**别名:** 狸翅舟蛾。

♂体长 13~14 mm, 翅展 35~37 mm。头和颈板黑褐色混有稀疏灰白色。胸部背面暗褐色, 腹面灰褐色。足苍褐色具灰白边。腹部背面暗灰褐色。前翅暗灰褐色, 有 3 个淡赭黄色斑: 一个从基部沿中室到横脉外一点, 较宽, 外缘有缺刻, 上、下缘具银边, 上银边内半段不清晰, 外半段延伸到近外缘, 下银边从  $Cu_2$  脉到基部; 另一个在  $Cu_2$  与  $M_3$  脉间斜伸, 内边与中室斑连接; 还有一个从  $M_1$  脉到近翅顶, 呈剑形; A 脉下的后缘暗赭褐色; 端线由 1 列黑褐色点具模糊银白边组成。后翅暗灰褐色, 缘毛色较淡。

**雄性外生殖器:** 爪形突短, 弯曲, 基部较窄, 端部稍宽, 端缘具缺刻, 两侧尖锐; 颚形突弯曲, 柄宽三角形, 端部稍扁平, 末端尖; 抱器瓣短宽, 略呈三角形, (除边缘外) 膜质; 抱器腹内半部有 1 条不显著的脊形突; 阴茎长于抱器瓣, 粗直, 基部稍粗, 端部一侧有 1 块扁平的边缘具小齿的三角形突起; 阳端基环近方形; 囊形突短, 三角形。

**观察标本:** 云南丽江, 1 ♂, 1962.VI.28。

**分布:** 云南 (丽江)。

(90) 粉偶舟蛾 *Besaia (Ogulina) pollux* (Kiriakoff, 1963) (图 102)

*Ptilurodes pollux* Kiriakoff, 1963, *Bonn. Zool. Beitr.*, 14: 256.

*Besaia (Ogulina) crenelata pollux* (Kiriakoff): Schintlmeister, 1992: 65.

翅展 24 mm。头部褐色, 胸部和肩板灰白带褐色, 腹部黑褐色。前翅浅褐色, 带有明显的橘黄褐色调, 内缘区颜色较暗; 中室下方从基部到翅中部有 1 条暗色影带, 在这条暗带末端有 1 枚褐色圆斑; 中室下缘白色, 在  $Cu_{1,2}$  脉间形成白斑; 从顶角到外线中部有 1 条暗色斜线, 该斜线的内侧为 1 白斑; 翅基部有 1 个小褐点; 中室端有 2 个小褐斑; 外线和端线均由褐色小点组成。后翅深褐色。

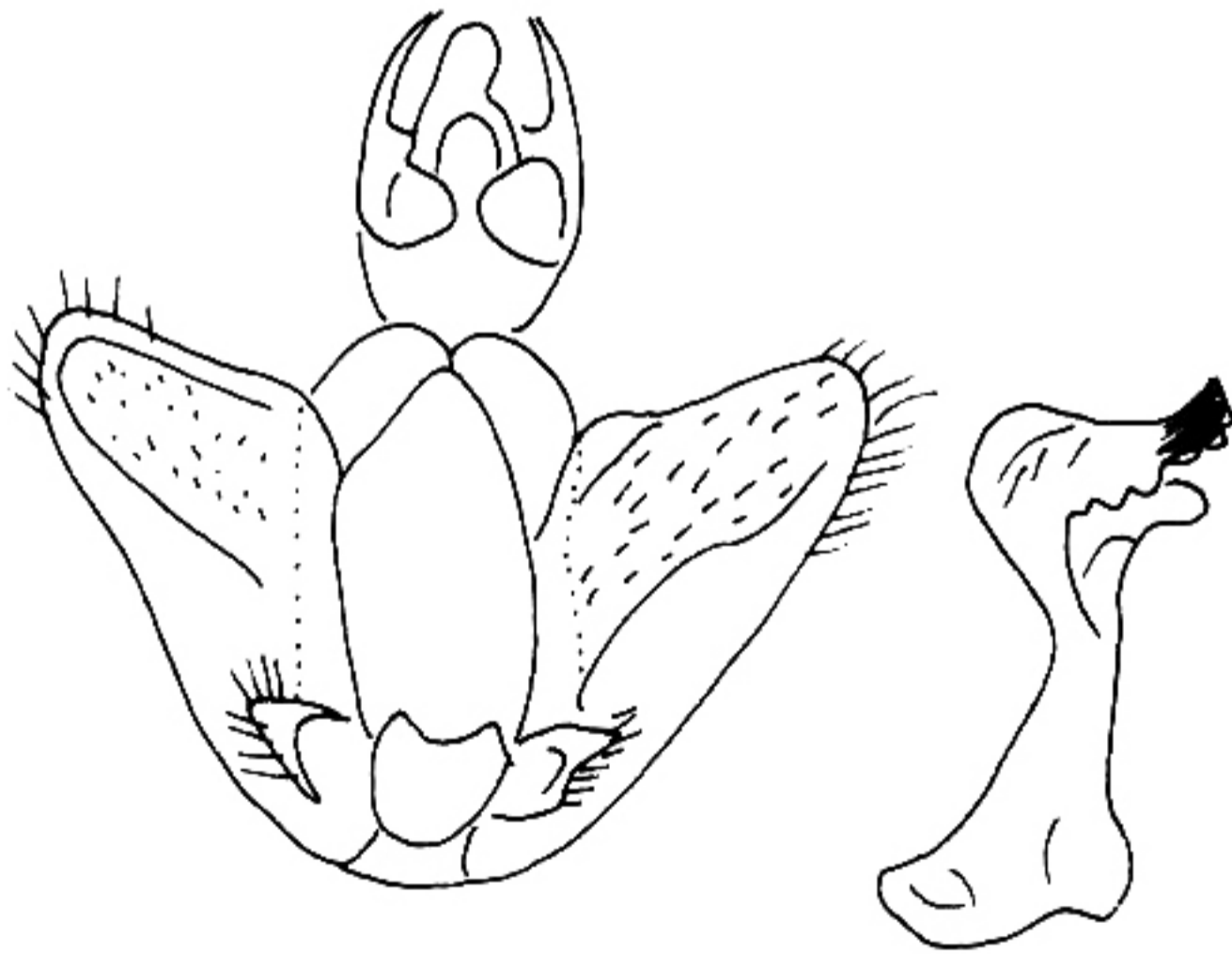


图 102 粉偶舟蛾 *Besaia (Ogulina) pollux* (Kiriakoff) 的雄性外生殖器 (仿 Kiriakoff, 1963)

**雄性外生殖器:** 第 8 腹板端部收缩, 中部有突起; 爪形突宽大, 亚端部收缩, 末端宽圆; 颚形突长, 中基部有 1 大齿突, 末端尖; 抱器瓣短宽, 略呈三角形, 末端宽圆, 抱器腹基部有脊状隆起; 阴茎端部加宽, 有 2 个片状突, 亚端部有角状突; 囊形突很短, 圆。

**观察标本:** 模式标本于 1935 年 5~7 月采自云南丽江, 存德国波恩。我们未见标本。

**分布:** 云南 (丽江)。